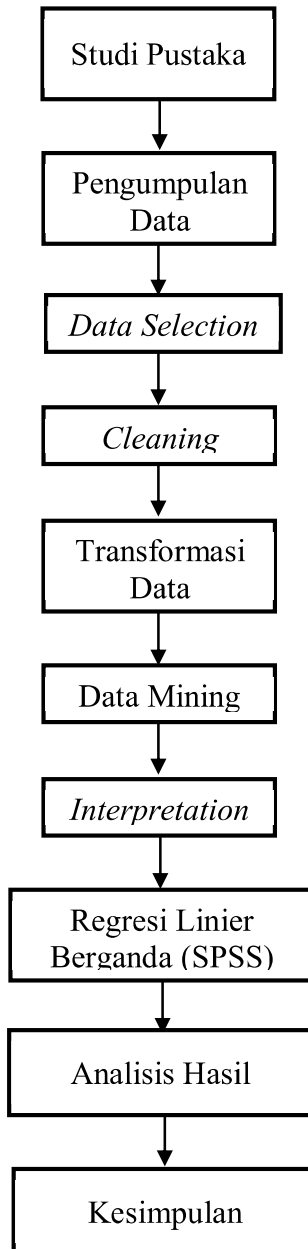


BAB III
METODE PENELITIAN

3.1 Desain Penelitian



Gambar 3. 1 Tahapan Penelitian

Sumber: (Peneliti, 2022)

1. Studi Pustaka

Studi literatur adalah teknik tentang sastra dalam bidang penelitian. teknik ini menjelaskan mengenai topik yang telah dipelajari, ditemukan serta ditentukan, dan disusun berdasarkan waktu atau topik. Dalam penelitian ini peneliti mengkaji banyak sekali jurnal yang berhubungan dengan permasalahan yang di hadapi.

2. Pengumpulan Data

Untuk memahami data yang diperlukan, peneliti melakukan pengumpulan salinan data karyawan dengan periode Januari-Desember 2021.

Tabel 3. 1 Data Populasi Sampel PT Mandiri Karya Nusantara

No	Nama	Jabatan
1	Suardin	Operator
2	Syaifudin Hasan	Operator
3	Dewi Nurlia W	Operator
4	Reky Anggraeni	Operator
5	Vella Chandra	Operator
6	Junita Purnamasari	Operator
7	Dwi Murwanti	Operator
8	Edo Wahyudi	Operator
9	Zulkiman Zai	Operator
10	Marlin Tua S	Operator
11	Remigius Nazara	Operator
12	Noldi Pirdan	Operator

13	Sabar Ali Yudin	Operator
14	Afrika Medita P	Operator
15	Beko Imron	Operator
16	Muhammad Amiru	Operator
17	Benny Bayu	Operator
18	Ani	Operator
19	Amanda Steffany	Operator
20	Alex Saputra	Operator
21	Sofia	Operator
22	M Fachrur Rozi	Operator
23	Iwan Christevan	Operator
24	Devi Nurbaeti	Operator
25	Desi Anasari	Operator
26	Kevin Maulana	Operator
27	Yenni Puspa	Operator
28	Nanang Saputra	Operator
29	Lija Pasaribu	Operator
30	Yeheskiel Sitanggang	Operator
31	Monica Harfriza	Operator
32	Mika	Operator
33	Rui Korompis	Operator
34	Amani Ngl	Operator

35	Baby Siti Fatimah	Operator
36	Nurrohim	Operator
37	Kumala	Operator
38	Rahmad Sabani	Operator
39	Muhammad Ragil	Operator
40	Luzwinta Zagoto	Operator

Sumber: (Data Peneliti 2022)

Lanjutan di lampiran

3. Praproses data meliputi:

- a. Data *Selection* Untuk memilih kumpulan data (dataset) yang akan digunakan dalam penelitian ini dalam bentuk data kinerja karyawan yang telah dilakukan pemilihan sampel secara acak dengan teknik *simple random sampling* yang menggunakan rumus Slovin:

$$n = \frac{N}{1 + Ne^2}$$

Rumus 3. 1 Perhitungan Rumus Slovin

Keterangan:

n = Sampel yang akan di cari

N = Jumlah populasi

e = Batas toleransi kesalahan

Telah ditetapkan populasi data penelitian sebanyak 200 data sampel dengan taraf kesalahan yaitu 0,05. Sehingga perhitungannya sebagai berikut:

$$n = \frac{N}{1 + Ne^2}$$

$$n = \frac{200}{1 + 200 (0,05)^2}$$

$$n = \frac{200}{1 + 200 \times 0,0025}$$

$$n = \frac{200}{1 + 0,5}$$

$$n = \frac{200}{1,5}$$

$$n = 133,3$$

Dengan menggunakan rumus slovin hasil perhitungan sudah didapatkan yaitu 133,3 (dibulatkan menjadi 133), maka sampel yang akan digunakan adalah sebanyak 133 data sampel.

b. *Cleaning*

Untuk merapikan data dengan cara yaitu menyempurnakan data, membuang data yang sama (duplikat) serta mengurutkan data dalam larik.

Tabel 3. 2 Data setelah proses *data selection* dan *cleaning*

No	Nama	Jabatan
1	Adit Mukti	Operator
2	Afrika Medita P	Operator
3	Agusilly Rhamadhan	Operator
4	Alex Saputra	Operator
5	Alfin Nazara	Operator
6	Alif Alfarizi	Operator
7	Alif Winawan	Operator
8	Alwi	Operator
9	Amanda Steffany	Operator

10	Amani Ngl	Operator
11	Ani	Operator
12	Anita Annas	Operator
13	Armando Fransisco	Operator
14	Aurelia	Operator
15	Ayra Najra	Operator
16	Baby Siti Fatimah	Operator
17	Bakhri Arafah	Operator
18	Bakti Nur Awwaludin	Operator
19	Beko Imron	Operator
20	Belgi Salim	Operator
21	Benny Bayu	Operator
22	Bernard Irdianto	Operator
23	Bibin Khoirudin	Operator
24	Chang Pratama	Operator
25	Cholis Putra Hamdan	Operator
26	Cristiano Gonzalves	Operator
27	Desi Anasari	Operator
28	Devi Nurbaeti	Operator
29	Dewi Nurlia W	Operator
30	Dudun Harahap	Operator
31	Dwi Murwanti	Operator

32	Edo Wahyudi	Operator
33	Edy Franstama	Operator
34	Eka Prasetya	Operator
35	Fabian	Operator
36	Fajar	Operator
37	Fandi	Operator
38	Febri Komarudin	Operator
39	Ferdinan	Operator
40	Ferry Permata	Operator

Sumber: (Data Peneliti, 2022)

Lanjutan di lampiran

3.2 Teknik Pengumpulan Data

Teknik pengumpulan merupakan sebuah cara untuk memperoleh informasi mengenai data yang dibutuhkan dalam mencapai tujuan penelitian, atau untuk memperoleh informasi dari keadaan di suatu tempat penelitian yang sesuai dengan kebutuhan penelitian. teknik pengumpulan data seperti berikut:

1. Penelitian di PT Mandiri Karya Nusantara menggunakan observasi untuk mengumpulkan data yang telah mereka amati secara langsung di lapangan.
2. Teknik dokumentasi adalah metode untuk berkolaborasi pada masalah data di lokasi penelitian dan melakukan pengamatan untuk mendapatkan informasi langsung di PT Mandiri Karya Nusantara untuk diamati serta melakukan analisis terhadap kinerja kerja karyawan di PT Mandiri Karya Nusantara.

3. Tahap wawancara merupakan teknik mendapatkan informasi atau data dengan memberikan pertanyaan dan jawaban terhadap pemimpin perusahaan serta karyawan di PT Mandiri Karya Nusantara.

3.3 Operasional Variabel

Data kinerja karyawan PT Mandiri Karya Nusantara 2021 akan digunakan sebagai variabel dalam penelitian yang menganalisis data. Variabel yang digunakan dalam penelitian ini, terutama yang terkait dengan kinerja karyawan, meliputi:

1. Kedisiplinan (X1)
2. Kecakapan/Kemampuan (X2)
3. Produktivitas Kerja (X3)
4. Mutu Kerja (X4)
5. Kinerja Karyawan (Y)

Untuk Skala Nilainya menggunakan skala 1- 5 dengan keterangan sebagai berikut:

Skala 1 = Unaccetable (Tidak Memenuhi Kebutuhan)

Skala 2 = Need Improvements (Patut Ditingkatkan)

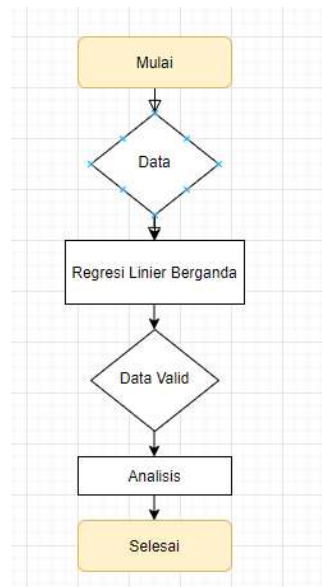
Skala 3 = Standart Permormance (Memenuhi Kebutuhan)

Skala 4 = Good Performance (Melampaui Kebutuhan)

Skala 5 = Outstanding (Luar Biasa)

3.4 Model Penelitian

Adapun model penelitian pada penelitian ini adalah sebagai berikut:



Gambar 3. 2 Model Penelitian

Sumber:(Data Peneliti, 2022)

Berdasarkan gambar 3.2 model penelitian, penulis melakukan penelitian menggunakan metode regresi linier berganda. Pada tahap awal peneliti mempunyai kriteria-kriteria mengenai kinerja karyawan kemudian mengumpulkan datanya, selanjutnya dilakukan perhitungan kinerja karyawan dengan regresi linier berganda, jika data yang digunakan valid maka dilakukan analisis sehingga menghasilkan penilaian kinerja karyawan pada PT Mandiri Karya Nusantara.

3.5 Lokasi dan Jadwal Penelitian

3.5.1 Lokasi Penelitian

Penelitian ini dilakukan di PT Mandiri Karya Nusantara berlokasi di Komplek Mall Nagoya Hill Blok J No. 27-29, Lubuk Baja Kota, Kec. Lubuk Baja, Kota Batam.

3.5.2 Jadwal Penelitian

Penelitian ini membutuhkan waktu kurang lebih selama 3 bulan yaitu dilakukan pada bulan Mei 2021 hingga bulan Juli 2022. Berikut adalah jadwal yang peneliti lakukan.

Tabel 3. 3 Jadwal Penelitian

Kegiatan	Maret 2022		April 2022		Mei 2022		Juni 2022		Juli 2022		Agustus 2022	
	1	2	3	4	1	2	3	4	1	2	3	4
Observasi												
Pengumpulan Data												
Pengumpulan Referensi												
Pengolahan dan Analisis Data												
Pengumpulan Laporan												

Sumber: (Data Peneliti, 2022)