

BAB III

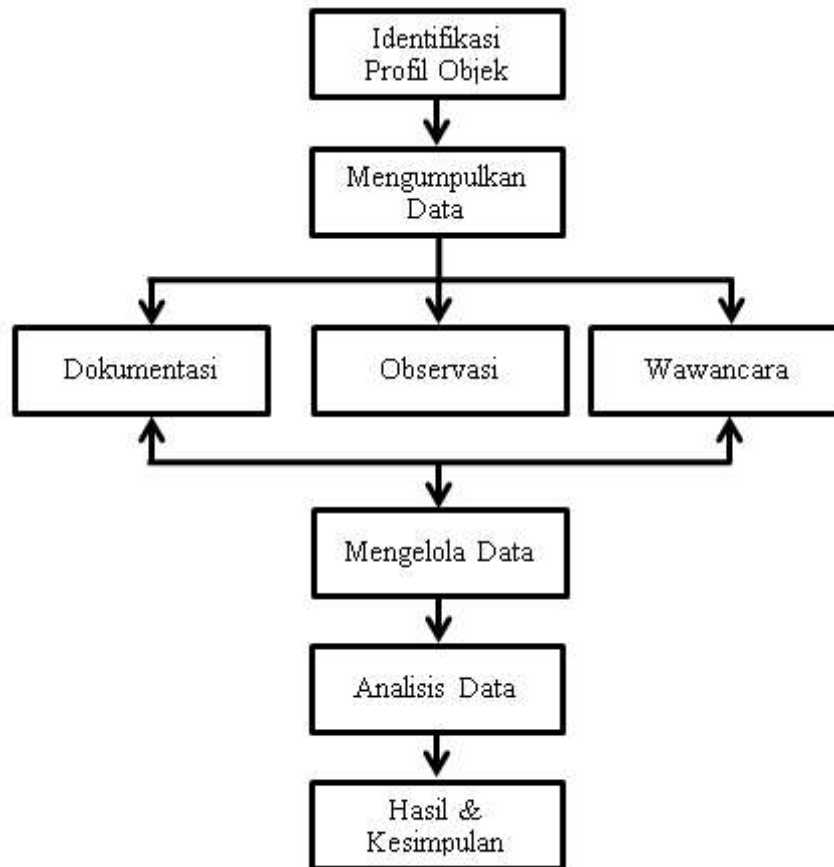
METODE PENELITIAN

3.1. Desain Penelitian

Desain yang diperlukan untuk penelitian ini diolah dan dianalisis untuk menarik kesimpulan yaitu analisis kualitatif dengan penelitian yang pakai yakni deskriptif studi kasus. metode kualitatif menurut (sugiyono, 2016) cara yang pakai gua meneliti sebuah objek bersifat ilmiah, secara umum data tidak berbentuk angka dan yang didapatkan peneliti secara langsung dengan dokumentasi, wawancara, dan observasi diperoleh dari pt sp manufacturing.

Tujuan diadakan penelitian kualitatif ini guna memahami tingkat penggunaan sistem pengendalian pendapatan dan sistem informasi akuntansi di sp manufacturing. Untuk itu, dapat memudahkan peneliti mendapatkan data yang memadai hingga hasil pengelolah dapat digunakan dengan baik oleh pemakai.

Hasil Bagan Desain Penelitian Pada PT SP Manufacturing:



Gambar 3.1 Desain Penelitian

3.2. Operasional Variabel

Untuk memperoleh gambaran yang lebih rinci tentang variabel yang digunakan dalam penelitian ini, terlebih dahulu perlu dilakukan konversi variabel-variabel tersebut ke dalam definisi yang jelas tentang pengukuran variabel tersebut. variabel operasional yaitu definisi yang diberikan kepada variabel dengan menentukan kegiatan operasional yang dibutuhkan untuk menetapkan nilai maupun alat ukur ke variabel.

Variabel penelitian adalah semua sistem yang dijelaskan peneliti membaca informasi tersebut dan kemudian menarik kesimpulan. variabel yang diteliti adalah variabel terikat dan variabel bebas (sugiyono, 2016).

Dalam penelitian ini terdapat dua variabel yang digunakan, yakni:

1. Variabel independen (variabel bebas)

variabel independen ialah yang memengaruhi perubahan atau munculnya variabel terikat. variabel independen (x) didalam penelitian ini yaitu pendanaan modal kerja.

2. Variabel dependen (variabel terikat)

variabel dependen ialah hasil yang dipengaruhi variabel bebas dalam laba usaha.

3.3. Pengertian Operasional Variabel

Tabel 3.2 Definisi Operasional Variabel

Variabel	Definisi	Indikator
<i>Inventory</i> dan Audit Internal (x)	<p><i>Inventory</i> adalah persediaan komoditas yang disimpan untuk digunakan atau dijual kembali di masa depan termasuk produk jadi yang diproduksi atau produk dalam proses yang diproduksi oleh perusahaan, termasuk bahan dan peralatan yang digunakan dalam proses manufaktur.</p> <p>Audit internal adalah penilaian yang dilakukan oleh karyawan perusahaan yang terlatih mengenai akurasi, kepercayaan, efisiensi, kegunaan catatan perusahaan (akuntansi), serta pengendalian internal yang terdapat di dalam perusahaan.</p>	<p>1. <i>Safety stock</i> (persediaan pengaman) 2. Re-order point (tingkat pemesanan kembali) 3. <i>Lead time</i> (waktu tunggu)</p> <p>1. Pengetahuan mengenai audit internal 2. Pengalaman melakukan audit 3. Jumlah yang akan diaudit</p>
Pendapatan (y)	<p>Pendapatan merupakan hasil kerja (usaha), sehingga bisa di tarik kesimpulan pendapatan bersih seseorang adalah jumlah total pendapatan yang di terima seseorang sebagai balas jasa atas hasil tersebut. pendapatan adalah semua pendapatan bisa diterima baik di sektor formal ataupun nonformal dihitung dalam jangka waktu tertentu.</p>	<p>1. Meningkatkan pendapatan 2. Pelunasan utang</p>

sumber : dikembangkan oleh peneliti, 2021

3.4. Populasi dan Sampel

1. Populasi dalam penelitian ini yaitu semua karyawan PT SP Manufacturing Batam
2. Sampel, kriteria dalam penelitian ini ditetapkan sampel sebagai berikut:
 - a. Laporan *inventory*, audit dan pendapatan perusahaan

- b. Karyawan yang berhubungan langsung dengan inventory, audit dan pendapatan pada PT SP Manufacturing Batam adalah pak hendra marpaung, pak dyan wirawan sinaga dan pak hery subroto.

3.5. Jenis dan Sumber Data

3.5.1. Jenis Data

Jenis data dalam penelitian ini adalah data sekunder. data sekunder adalah data yang diperoleh dari sumber yang ada yaitu berupa dokumen perusahaan. jenis penelitian ini adalah penjelasan dengan pendekatan kuantitatif. menurut (sugiyono, 2016) penelitian eksplanatori adalah penelitian yang bersifat replikasi, sehingga hasil pengujian hipotesis harus didukung oleh penelitian-penelitian sebelumnya, yang dilakukan berulang-ulang dengan kondisi yang kurang lebih sama dan menjelaskan setiap variabel mempelajari dan menjelaskan hubungan satu variabel dan yang lain.

Penelitian ini menggunakan metode deskriptif kuantitatif, yaitu metode untuk menggambarkan atau menganalisis temuan penelitian tetepi tidak untuk menarik kesimpulan yang semakin umum. Penelitian deskriptif kuantitatif dalam penelitian ini dimaksudkan untuk memperoleh gambaran dan informasi mengenai faktor yang mempengaruhi pengungkapan tanggung jawab sosial perusahaan.

3.5.2. Sumber Data

Hasil data dalam penelitian ini diperoleh dari data diambil berupa *report* perusahaan PT SP Manufacturing Batam tahun 2016-2021

3.6. Teknik Pengumpulan Data

Metode pengumpulan data dilakukan penelitian dengan menggunakan 3 teknik, yaitu:

1. Dokumentasi adalah metode pengumpulan data dari dokumen laporan keuangan perusahaan yang dijadikan sampel penelitian.
2. Wawancara ialah untuk mencari informasi dari narasumber dalam membantu suatu penelitian, hal ini dapat dilakukan bagi yang terlibat langsung pada kegiatan tersebut
3. Observasi ialah suatu metode pengamatan langsung dilapangan ataupun tempat yang bersangkutan guna mendapatkan data tentang, struktur organisasi, kegiatan perusahaan, tata kerja perusahaan, letak dan keadaan perusahaan, serta sejarah perusahaan. (sugiyono, 2016).

3.7. Teknik Analisis Data

Dalam menganalisis data penelitian kualitatif terdapat beberapa tahapan-tahapan yang perlu dilakukan dalam teknik analisis data diantaranya adalah:

1. Mengumpulkan data yang berkaitan dengan objek yang akan diteliti.
2. Melaksanakan wawancara guna memperoleh informasi yang lebih lengkap tentang inventaris internal perusahaan dan proses audit.
3. Memilah dan menyusun data-data yang sudah dikumpulkan supaya mudah diproses.
4. Melaksanakan penganalisisan data serta membuat kesimpulan dari hasil analisis.

3.8. Waktu dan Tempat Penelitian

Lokasi penelitian adalah tempat atau objek untuk melakukan penelitian. lokasi penelitian ini adalah pt sp manufacturing batam. waktu penelitian dimulai pada saat penulis mengajukan penelitian untuk penelitian ini, yaitu dari bulan september 2021 sampai dengan februari 2022.

Tabel 3.3 Waktu Penelitian

No	Kegiatan	Waktu Penelitian (Tahun 2021)				
		September	Oktober	November	Desember	Januari
1	Pengajuan Judul					
2	Pencarian Jurnal					
3	Pendahuluan					
4	Tinjauan Pustaka					
5	Pengumpulan Data					
6	Pengolahan Data					
7	Analisis dan Pembahasan					
8	Simpulan dan Saran					

3.9. Daftar Pertanyaan

Berikut daftar pertanyaan yang akan dilaksanakan ketika wawancara terkait dengan kualitas *inventory* dan audit internal terhadap pendapatan PT SP Manufacturing , yaitu:

1. Sejak kapan PT SP Manufacturing didirikan serta jenis bidang usaha apa yang dijalankan perusahaan ?
2. Apakah visi, misi, serta struktur organisasi PT SP Manufacturing ?
3. Dokumen apa yang dipergunakan PT SP Manufacturing dalam melaksanakan pencatatan transaksi terkait dengan *inventory* dan audit ?

4. Bagaimana proses *inventory* dan audit dilakukan ?
5. Berdasarkan struktur organisasi perusahaan dan bagian apa yang terkait dengan transaksi proses *inventory* dan audit ?
6. Sistem seperti apa yang digunakan PT SP Manufacturing saat dilakukannya proses *inventory* dan audit ?
7. Apa kendala yang dihadapi PT SP Manufacturing saat dilakukannya proses *inventory* dan audit ?
8. Sarana dan prasarana apa yang digunakan PT SP Manufacturing ?
9. Apakah perusahaan menjalankan sistem *inventory* dan audit dengan benar?
10. Bagaimana cara menganalisis hasil *inventory* dan audit yang bermasalah ?
11. Bagaimana cara perusahaan mengawasi dan memastikan *inventory* dan audit berjalan dengan semestinya ?
12. Bagaimana pemberian otorisasi personel atas *inventory* dan audit ?
13. Bagaimana perusahaan mendapatkan informasi dari hasil *inventory* dan audit yang telah dilakukan ?
14. Bagaimana proses pendataan *inventory* dan audit ?