

BAB III

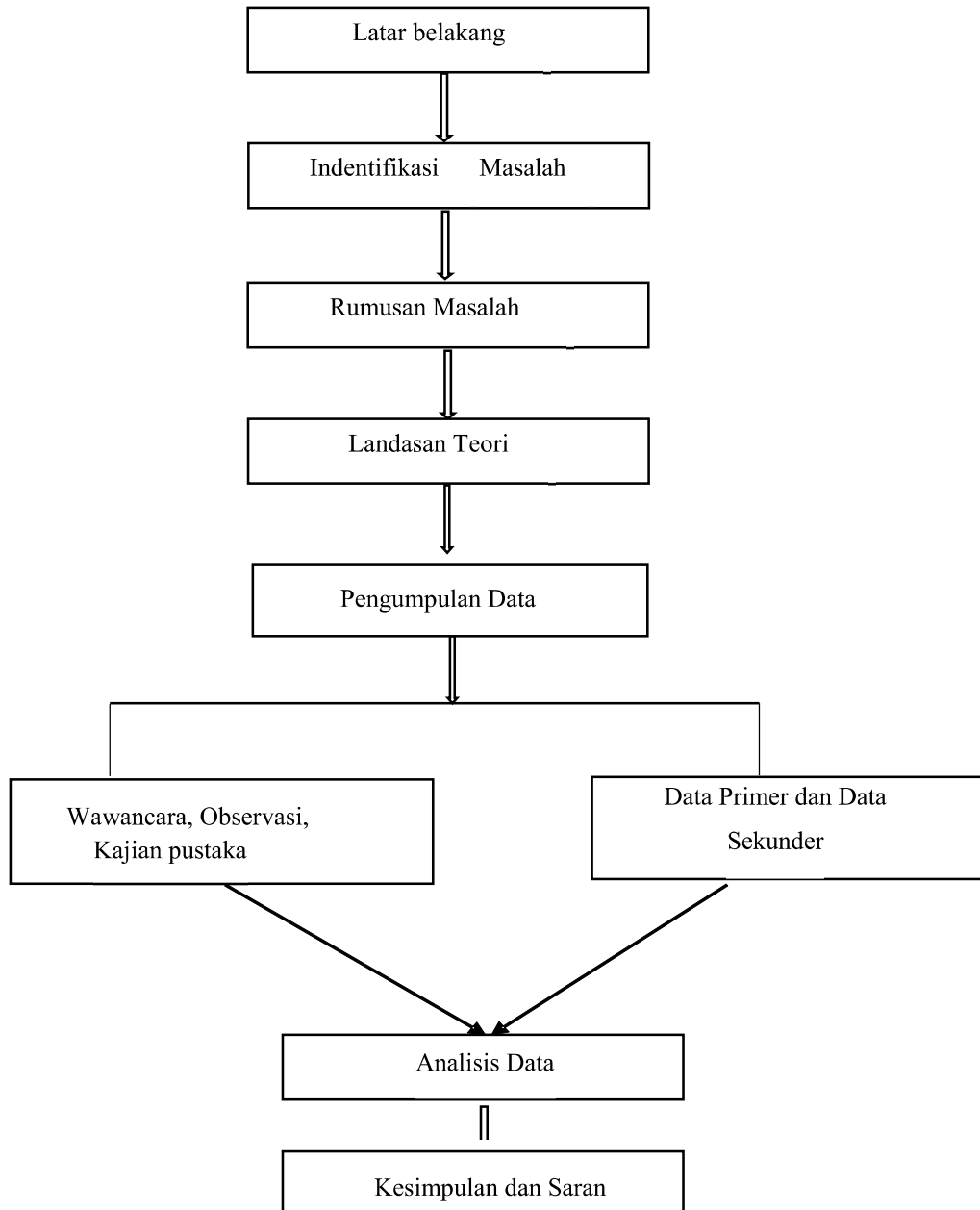
METODE PENELITIAN

3.1 Desain Penelitian

Penelitian merupakan usaha untuk menemukan, mengembangkan, dan menguji pengetahuan dengan menggunakan metode ilmiah. Usaha menemukan berarti usaha mendapatkan sesuatu yang baru, usaha mengembangkan berarti usaha memperdalam dan memperluas temuan yang sudah ada dan dugaan-dugaan tentang kebenaran tersebut. (Khomarudin 2018).

Desain penelitian merupakan gambaran penerapan metode yang akan diteliti. Data yang terdapat dalam penelitian ini adalah data empiris (teramati) yang mempunyai kriteria tertentu yaitu, di sebut dengan valid. Maka data yang valid pasti reliable dan obyektif.

Metode yang digunakan dalam penelitian ini yaitu metode kualitatif, yakni tipe data dalam penelitian tidak dikategorikan berdasarkan jumlah atau banyaknya sesuatu.



Gambar 3.1 Desain Penelitian

3.2 Operasional Variabel

3.2.1 Defenisi operasional

Operasional digunakan untuk menentukan jenis-jenis variabel terkait dalam penelitian, yang bertujuan untuk menentukan skala pengukuran dari masing-masing variable penelitian, dengan menggunakan alat bantu sehingga pengujian hipotesis dilakukan dengan tepat.

3.2.2 Pengukuran variable

Variabel penelitian adalah segala sesuatu yang berbentuk apa saja yang ditetapkan oleh peneliti untuk dipelajari sehingga diperoleh informasi tentang hal tersebut, kemudian ditarik kesimpulannya. (Sugiyono, 2016:38).

3.3 Populasi dan Pengambilan Sampel

3.3.1 Populasi

Populasi menurut pendapat Sugiyono yaitu wilayah generalisasi yang terdiri atas obyek/subyek yang mempunyai kualitas atau karakteristik tertentu yang ditetapkan oleh peneliti untuk dipelajari dan kemudian ditarik kesimpulannya.(Alwafi Ridho Subarkah 2018). Populasi dalam penelitian ini adalah seluruh karyawan yang berkaitan dengan penelitian ini khususnya bagian pembelian sampai dengan gudang atau persediaan bahan baku PT Gelflex Indonesia.

3.3.2 Sample

Sampel merupakan bagian dari populasi yang memiliki karakteristik tertentu. Teknik pengambilan sampel pada penelitian ini adalah sampling jenuh. Pengertian Sampling Jenuh menurut Sugiyono yaitu teknik penentuan sampel bila semua anggota populasi digunakan sebagai sampel. (Rizki & Putra 2018).

3.4 Jenis dan Sumber Data

Jenis data yang digunakan dalam penelitian ini adalah data primer dan data sekunder.

1. Data primer

Data primer yaitu data yang diperoleh langsung dari lapangan tanpa adanya perantara. Pada penelitian ini penulis langsung meneliti di PT Gelflex Indonesia.

2. Data sekunder

Data sekunder adalah data yang diperoleh dari berbagai sumber seperti sosial media, buku-buku, dokumen yang menunjang sumber data penelitian. Selain itu data dari perusahaan yang relevan dengan penelitian yang sedang dilakukan.

3.5 Teknik Pengumpulan Data

Dalam penelitian ini, pengumpulan data didapatkan dengan cara peneliti menjalin hubungan komunikasi kepada pihak perusahaan yang memiliki tanggung jawab terhadap pengendalian bahan baku seperti *supervisor* bagian gudang, *purchasing* dan karyawan yang bekerja diperusahaan tersebut.

Teknik pengumpulan data dilakukan dengan wawancara, observasi dan kajian pustaka.

1. Wawancara

Wawancara yang digunakan dalam penelitian ini yaitu dengan melakukan tanya jawab secara langsung kepada pihak-pihak yang bersangkutan seperti *purchasing, supervisor* bagian gudang dan karyawan yang bekerja di perusahaan tersebut.

Koentjaraningrat berpendapat yang dimaksud dengan wawancara yaitu salah satu bagian dari aktifitas penelitian yang bertujuan untuk mendapatkan informasi atau data yang dilakukan oleh manusia dalam suatu masyarakat. (Gusdinar 2016)

2. Observasi

Pada penelitian ini, peneliti secara langsung melakukan pengamatan kepada PT Gelflex Indonesia.

3. Kajian pustaka

Kajian pustaka merupakan data yang didapatkan berdasarkan teori-teori, pendapat-pendapat para ahli yang bersumber dari buku-buku kepustakaan serta literatur lainnya yang dijadikan landasan teoritis. Landasan teori ini akan dijadikan bahan acuan atau pembanding dengan kenyataan di perusahaan. (Alwafi Ridho Subarkah 2018).

3.6 Teknik Analisis Data

Metode analisis data yang digunakan penulis dalam penelitian ini yaitu analisis deskriptif. Menurut Sugiyono analisis deskriptif merupakan statistik yang dipergunakan dalam menganalisis sebuah data, yang dimana data yang sudah

dikumpulkan akan dideskripsikan atau digambarkan sebagaimana adanya tanpa bermaksud membuat kesimpulan yang berlaku untuk umum atau generalisasi.(Rizki & Putra 2018).

3.7 Lokasi dan Jadwal Penelitian

3.7.1 Lokasi Penelitian

Penelitian dilakukan langsung di PT Gelflex Indonesia Sarana Industri Point Blok A no 11, Batam Center yang pusatnya berada di Australia. Perusahaan bergerak dibidang produksi kontak lensa dan langsung memperdagangkannya dikalangan masyarakat..

3.7.2 Jadwal Penelitian

Penelitian dilakukan dari bulan September 2021 sampai dengan februari 2022, dan jadwal tersebut ditabulasi dengan perincian sebagai berikut :

Tabel 3.1 Jadwal Penelitian

No	Prosedur	2021				2022	
		September	Oktober	November	Desember	Januari	Februari
1	Studi Pustaka						
2	Pengajuan Proposal Skripsi						
3	Bimbingan Skripsi						
4	Pengambilan Data						
5	Penyusunan Laporan Skripsi						
6	Pengumpulan Hasil Skripsi						